

POJISTI SI SVÉ AUTO

Průvodce havarijním
pojištěním



■ Česká asociace pojišťoven

Gemini B, Na Pankráci 1724/129, 140 00 Praha 4, Česká republika

Tel.: + 420 222 350 150, fax: + 420 221 413 400

E-mail: info@cap.cz, <http://www.cap.cz>

www.jaksepojisi.cz

cap
česká asociace
pojišťoven

Přibývající počet dopravních nehod, ničivé živelní kalamity, které v posledních letech opakovaně postihují území České republiky, rostoucí agresivita vandalů i policejní statistiky krádeží vozů jsou dostatečným varováním, že havarijní pojištění není radno podceňovat.

Motoristé si jej často pletou s povinným ručením. Na rozdíl od pojištění odpovědnosti z provozu vozidla není havarijní pojištění ze zákona povinné. Zato jako jediné kryje škody vzniklé na vašem vozidle i v případě, že jste sami viníkem nehody.

Brožura „Pojisti si své auto“ vám objasní specifika konkrétních rizik, která toto pojištění kryje, upozorní na vhodná připojištění a usnadní vám rozhodování před sjednáním pojištění. Doporučené postupy v případě dopravní nehody nebo při zjištění škody i při samotném hlášení pojistné události vám pak mohou být nápomocny k tomu, aby byl průběh likvidace vaší škody co nejplynulejší.

1. Havarijní pojištění – základní rizika a možná připojištění

Havarijní pojištění eliminuje finanční dopad škod, které vám vzniknou na vlastním vozidle. Lze ho sjednat pro vozidla všech kategorií (osobní, nákladní, motocykly, autobusy, návěsy, čtyřkolky atd.) s platným technickým průkazem a českou registrační značkou, je dobrovolné a záleží jen na vás, v jakém rozsahu si sjednáte pojistnou ochranu, případně o jaká připojištění jej rozšíříte. Toto pojištění můžete sjednat u kterékoliv pojišťovny, která nabízí pojištění vozidel.

1.1 Základní rizika

Havarijní pojištění kryje čtyři základní rizika.

RIZIKO HAVÁRIE

Chrání vozidlo před škodami způsobenými dopravní nehodou. V případě, že jste způsobili havárii, proplatí pojišťovna škodu, která vznikla na vašem vozidle. K takovým škodám může dojít nejen při střetu s jiným vozidlem v běžném provozu, ale také při parkování, při střetu se zvířem nebo při nepřizpůsobení jízdy stavu vozovky apod. Z pojištění proti riziku havárie však můžete nárokovat i pojistné plnění v případě, že vaše zaparkované vozidlo naboural neznámý viník.

ŽIVELNÍ RIZIKA

Kryje škody, které na vašem vozidle způsobí živly. Mezi nejčastější patří povodeň, záplava, krupobití a vichřice, kryty jsou i požár, výbuch, úder blesku, sesuv půdy či laviny nebo pád kamení. Průměrné pojistné plnění za tyto škody přesahuje 100 tisíc korun.

RIZIKO ODCIZENÍ VOZIDLA

Na českém trhu lze vozidlo samostatně pojistit proti odcizení jen u některých pojistitelů, tato pojistka častěji bývá součástí kompletního havarijního pojištění. Denně je v České republice odcizeno průměrně 35 vozidel. Riziko krádeže automobilu hrozí zejména ve velkých městech či v příhraničních oblastech. Průměrné pojistné plnění činí v souvislosti s krádeží vozidel 250 tis. Kč.

VANDALIZMUS

Máte-li pokryto toto riziko, máte sjednanou pojistnou ochranu proti poškození nebo zničení parkujícího vozidla úmyslným jednáním cizí osoby nebo proti poškození vozidla z důvodu pokusu o jeho odcizení. Průměrné pojistné plnění za škody způsobené vandalizmem představuje 21 tis. Kč. Záleží však na tom, poškrábe-li záškodník jedny dveře, nebo vaše vozidlo padne do rukou rozvášněné skupině vandalů.

1.2 Doplnková připojištění

Připojištění lze uzavřít současně s pojistnou smlouvou nebo dodatečně. Pojistné se pohybuje v desítkách, maximálně ve stovkách korun, ale škody mohou dosáhnout několikanásobně vyšších částek.

POJIŠTĚNÍ SKEL

Představuje nejčastěji sjednávané připojištění. Náhrada škody za rozbité čelní sklo patří u pojištění odpovědnosti z provozu vozidla mezi nejčastější spory mezi řidičem a pojistovnou. Je totiž velice obtížné prokázat, kdo je za poškození čelního skla odlétnutým kamínkem odpovědný. Cena připojištění se pohybuje v rozmezí 250–3 000 Kč v závislosti na typu vozidla. Pojištění se může vztahovat i na poškození nebo zničení ostatních obvodových skel pojištěného vozidla, pokud ke škodě došlo jakoukoli náhodnou událostí.

POJIŠTĚNÍ STŘETU SE ZVĚŘÍ, ZVÍŘETEM NEBO POŠKOZENÍ VOZIDLA ZVÍŘETEM

Pojištění chrání vozidla vůči škodám způsobeným střetem se zvěří (jde o divokou zvěř, kterou definuje zákon o myslivosti) nebo střetem s domácími a hospodářskými zvířaty. Ochrana vozidla před poškozením zvířetem se zároveň vztahuje i na situace, kdy je vozidlo napadeno například hlodavci, kteří dokážou zničit elektroinstalaci nebo brzdovou či chladicí soustavu.

ÚRAZOVÉ POJIŠTĚNÍ

Toto připojištění slouží k eliminaci finančních důsledků úrazu osob přepravovaných v pojištěném vozidle. Pojištěnými osobami jsou řidič a osoby dopravované pojištěným vozidlem. Limit pojistného plnění, uvedený v pojistných podmínkách, je vždy počítán pro každou přepravovanou osobu zvlášť. Počet přepravovaných osob nesmí být vyšší, než je počet míst k sezení podle technického průkazu vozidla. Z pojištění se obvykle hradí denní odškodné za průměrnou dobu léčení úrazu, denní odškodné při pobytu v nemocnici, trvalé následky úrazu a plnění v případě smrti následkem úrazu.

POJIŠTĚNÍ ZAVAZADEL

Připojištění zavazadel se sjednává pro případ zničení přepravovaných zavazadel v důsledku živelní události, jejich poškození, zničení nebo ztráty při dopravní nehodě nebo pro případ krádeže vloupáním či loupežným přepadením. Pojištění se vztahuje na zavazadla přepravovaná v zavazadlovém prostoru nebo ve střešním kufru, přičemž pro případ krádeže ze střešního kufru se zpravidla sjednává pojištění se spoluúčastí. Aby došlo v případě krádeže k pojistnému plnění, musí být vozidlo v době pojistné události uzavřeno a zabezpečeno proti vniknutí nepovolané osoby a pachatel musí prokazatelně překonat překážku za použití násilí.

POJIŠTĚNÍ ZAPŮJČENÍ NÁHRADNÍHO VOZIDLA

Toto doplnkové připojištění se vztahuje na úhradu půjčovaného za náhradní vůz během opravy pojištěného vozidla po havárii, živelní události nebo po zásahu vandalů. Pojištění však nekryje náklady spojené s provozem náhradního vozidla, jakými jsou například náklady na mytí a čištění vypůjčeného vozidla nebo nákup pohonných hmot. Délka úhrady půjčovaného a denní limit jsou dány pojistnými podmínkami.

POJIŠTĚNÍ NADSTANDARDNÍCH ASISTENČNÍCH SLUŽEB

Nadstandardními asistenčními službami se rozumí služby technického a právního charakteru spojené s provozem vašeho vozidla, které se oproti základní asistenci, jež v rámci pojištění získáváte zdarma, vyznačují širším rozsahem a vyššími limity pojistného plnění.

POJIŠTĚNÍ PRÁVNÍ OCHRANY

V rámci havarijního pojištění je též možné připojistit právní ochranu. Pojištění právní ochrany pomáhá při prosazování právních zájmů klienta. Vybírat lze z pojištění právní ochrany řidiče, které je určeno zejména řidičům z povolání (včetně řidičů kamionů), a právní ochrany vlastníků vozidel. Z tohoto pojištění se hradí právní ochrana například při zastupování v trestních řízeních souvisejících s nehodou nebo ve standardních přestupkových řízeních při překročení rychlosti, špatném parkování, vytkání technického stavu vozidla apod. V případě právní ochrany vlastníka vozidla vám pojištění právní ochrany pomůže u sporů z koupě či opravy vozidla, zejména však při reklamaci vad, ať už zakoupeného či opravovaného vozidla. Součástí pojištění právní ochrany je tísňová linka právního poradenství. Telefonát v krizové situaci pomůže posunout případ do mnohem důkazně lépe zajištěného stavu, stejně jako může pomoci předejít dřívejším problémům.

1.3 Asistenční služby

U většiny pojišťoven získáváte sjednáním pojištění základní balíček asistenčních služeb. Tyto služby jsou vám k dispozici 24 hodin denně 365 dní v roce. Zajistí vám rychlou pomoc a veškerý asistenční servis v ČR i v zahraničí, a to vždy v českém jazyce.

Rozsah asistenčních služeb se u jednotlivých pojišťoven a produktů liší a existuje u nich řada časových i cenových limitů. Důležité je, abyste si již při sjednání pojistné smlouvy ověřili rozsah nabízených služeb a vybrali si takový balíček služeb, který využijete, případně si požadované služby připojistili. Konkrétní specifikace poskytovaných služeb je vždy součástí pojistných podmínek příslušné pojistné smlouvy.

V rámci sjednaného pojištění můžete využívat technickou asistenci vozidel, která řeší následky dopravní nehody nebo poruchy vozidla, a právní asistenci, jež pomůže s právní a administrativní stránkou problémů, do kterých se můžete na svých cestách dostat. Na asistenční službu se však můžete obrátit i z titulu sjednaného cestovního či úrazového připojištění.

ASISTENCE VOZIDEL

Tato služba vám v případě havárie poskytne aktivní podporu a zajistí příjezd kvalifikovaného specialisty na místo nehody, vyproštění vozidla, odtah nebo jeho dočasné uskladnění. V případě poruchy zajistí asistenční služba příjezd servisního pracovníka a opravu porouchaného vozidla na místě či zajistí náhradní vozidlo po dobu opravy, zorganizuje jiné možnosti pokračování v jízdě nebo nouzového ubytování po dobu opravy. Asistenční službu můžete volat například i při ztrátě klíčů od vozidla a dalších situacích vymezených v pojistné smlouvě.

PRÁVNÍ ASISTENCE

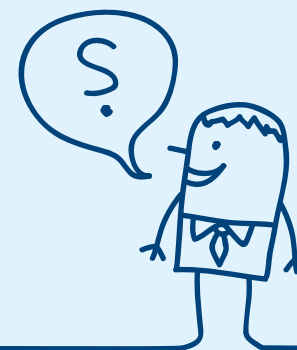
Služby právní asistence můžete využít například v případě potřeby doručení náhradních dokladů k vozidlu, doručení kauce na pokutu, kontaktovat ji můžete pro telefonické tlumočení při silniční kontrole v zahraničí. Pomůže vám např. při sporu s opravou vozidla, poskytne vám pomoc při vyhledání potřebných dokumentů, jejich vyplnění a předání, v případě nutnosti zprostředkuje kvalifikovaného poskytovatele služeb (právníka, znalce) atd.

KONTAKTNÍ ÚDAJE NA ASISTENČNÍ SLUŽBU

Kontakty jsou vždy uvedeny v pojistných podmínkách. Pojišťovna vám však zpravidla dá i asistenční kartičku, samolepku k vylepení do vozidla nebo tzv. asistenční sešitek, abyste měli kontaktní linku k dispozici vždy, když budete svou asistenční službu žádat o pomoc.

VYUŽITÍ ASISTENCE V ZAHRA NIČÍ

Principy využití asistence v zahraničí jsou stejné jako v České republice, protože asistenční služby mívají ve většině zemí partnery, kteří jsou schopni rychlou a účinnou pomoc operativně zorganizovat. Rozsah služeb platných pro zahraničí se však nemusí shodovat se službami, které platí pro ČR, stejně jako limity pojistného plnění, jež se k nim vztahují. Proto si i tyto informace ověřte před sjednáním pojistné smlouvy.



2. Sjednání pojištění

2.1 Na co myslet před sjednáním

Před sjednáním pojištění si definujte všechna potenciální rizika, která hrozí vašemu vozidlu a kterým chcete předejít. Zpravidla si můžete vybrat, zda bude pojištění platné jen na území ČR, na území ČR a sousedních států nebo na území celé Evropy. Poté si správně stanovte hodnotu pojišťovaného vozidla včetně případné nadstandardní výbavy a vhodný rozsah asistenčních služeb. Až pak si nechte vypracovat nabídky a srovnávejte srovnatelné. V rámci posouzení ceny pojištění zohledněte úroveň asistenčních služeb, možnost připojištění a výši spoluúčasti. Pojišťovny nabízejí různé kombinace pojištěných rizik, je tedy možné sjednat kompletní pojištění vozidla nebo jen některých rizik. Cena jednotlivých variant pojištění se může lišit desítkami korun měsíčně, které se však vyplatí obětovat za adekvátní pojistnou ochranu.

Havarijní pojištění je možné sjednat i na omezenou dobu.

Při uzavření havarijního pojištění pojistitel obvykle provádí prohlídku vozidla.

2.2 Co je to pojistná hodnota vozidla?

Pojistná hodnota, tedy nejvyšší možná majetková újma, která může v důsledku pojistné události nastat, je veličina, která u vozidel v čase velmi rychle klesá.

Při pojišťování nových vozidel se vždy vychází z pořizovací ceny vozidla, u starších vozidel pak z jeho obecné ceny, což je cena obvyklá pro vozidlo stejné značky a typu a stejného stáří. V průběhu pojištění může klient požádat pojistitele o změnu stanovení pojistné hodnoty z pořizovací ceny na cenu obecnou, což je obvykle pro klienta výhodnější, nemusí tomu tak ale nutně být vždy.

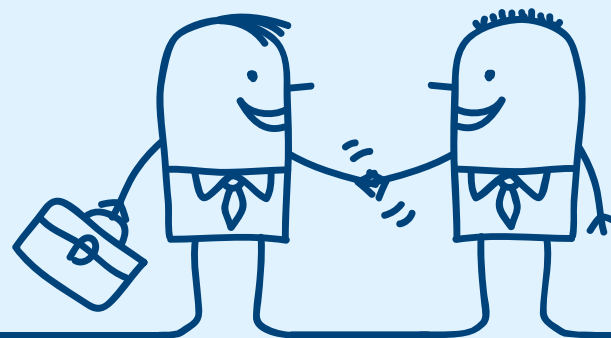
2.3 Na čem závisí výše pojištění?

Při výpočtu ceny pojištění vychází pojišťovny z těchto základních parametrů:

- značka a typ vozidla,
- jeho stáří a výbava,
- výše zvolené spoluúčasti,
- rozsah pojištěných rizik a připojištění.

JAK LZE NA POJISTNÉM UŠETŘIT?

Havarijní pojištění za příznivou cenu si můžete sjednat, pokud jezdíte bez nehod, máte u stejné pojišťovny sjednané i povinné ručení a sjednáváte jej přes internet. Kumulací slev se můžete dostat až na 50 % základní sazby. Při zabezpečení vozidla proti odcizení mechanickým zabezpečovacím zařízením, pasivním nebo aktivním vyhledávacím systémem můžete dále získat výraznou slevu na havarijní pojištění, pokud máte pojištěno riziko odcizení.



2.4 Jak a kde pojištění sjednat?

Způsob sjednání pojištění můžete volit v souladu s vašimi možnostmi. Kromě tradičního osobního sjednání na pobočce pojišťovny lze běžně havarijní pojištění sjednat on-line přes internet nebo po telefonu. Většina pojišťoven dnes již nabízí téměř všechny možnosti.

■ **Osobně na pobočce:**

Po sjednání pojištění a zaplacení pojistného můžete být pojištěni od téhož dne. Výhodou sjednání na přepážce je i možnost konzultovat s pracovníkem, jestli jste neopomněli nějaká rizika. Po sjednání pojištění obdržíte pojistnou smlouvu, pojistné podmínky a případně samolepku s telefonním číslem vaší asistenční služby.

■ **Sjednání s obchodním zástupcem pojišťovny v místě vašeho bydliště nebo ihned při koupi u prodejce vozidel:**

Výhodou je úspora vašeho času a možnost konzultace na místě. Po sjednání a úhradě pojistného opět obdržíte veškeré výše uvedené dokumenty.

■ **On-line po internetu nebo po telefonu:**

Tato varianta šetří váš čas. Vždy si zjistěte, kdy pojištění vzniká – zda ihned po odeslání pojistného, nebo teprve ve chvíli, kdy se finanční prostředky připsí na účet pojišťovny. Po sjednání pojištění přijde na váš e-mail nebo mobil potvrzení či číslo pojistné smlouvy. Za sjednání pojištění vozidla on-line cestou získáváte často až desetiprocentní slevu, připravte se však o možnost konzultace nebo vysvětlení případných nejasností v pojistných podmínkách.

2.5 Co potřebujete ke sjednání?

Ke sjednání pojištění jsou zapotřebí identifikační údaje pojistníka, případně i vlastníka a držitele vozidla, informace o vozidle z velkého technického průkazu, informace o stávajícím pojištění pro případ započtení bonusu a informace o leasingu, úvěru či jiném zdroji financování v případě, že je tak vozidlo pořízeno.

3. Pojistné období

3.1 Počátek pojištění

Pojistná ochrana vozidla začíná momentem, který je v pojistné smlouvě označen jako počátek pojištění. Většinou jde o den po dni podpisu pojistné smlouvy, ale může to také být až den po zaplacení pojistného. Někdy lze počátek pojištění sjednat jako okamžitý, tedy od okamžiku podpisu pojistné smlouvy. Tuto možnost uvítají i majitelé nových vozidel. Znamená to, že při převzetí samotného vozidla už je pojistka plně aktivovaná. U některých pojišťoven lze také uzavřít pojištění s odloženým počátkem pojištění. Problematické počátku pojištění je ale nezbytné ve vlastním zájmu věnovat náležitou pozornost.

3.2 Výluky z pojištění, snížení plnění

Stejně jako u každého jiného pojištění, existuje v havarijním pojištění řada výluk (rizika, která jsou vyňata z pojistného krytí), které jsou uvedeny v pojistných podmínkách. Doporučujeme se s nimi seznámit ještě před uzavřením pojistné smlouvy. Obvyklými výlukami je poškození vozidla úmyslným jednáním oprávněného uživatele, řízení osobou bez řidičského průkazu nebo nesprávnou obsluhou. Pojišťovna může snížit pojistné plnění z důvodu požití alkoholu a omamných látek, které za volant nepatří, prošlé technické kontroly, nevyhovujícího stavu brzd nebo kvůli použití letních pneumatik v zimním období, prokáže-li se, že tato okolnost způsobila nehodu.

POJISTNÉ PODMÍNKY jsou nedílnou součástí každé pojistné smlouvy. Ještě před jejím podpisem vám doporučujeme pojistné podmínky prostudovat.

Zaměřte se především na:

- rozsah pojištěných rizik a pojistného krytí,
- limity pojistného plnění,
- předepsaný a požadovaný způsob zabezpečení,
- výluky z pojištění.

3.3 Kdy dochází k pojistnému plnění?

Pojistné plnění je poskytnuto v případě, že došlo ke škodě na pojištěném vozidle z důvodu některého z pojištěných rizik a zároveň byly splněny všechny podmínky dohodnuté v pojistné smlouvě. Pokud bylo vozidlo poškozeno provozem jiného vozidla, můžete si vybrat, zda si necháte škodu uhradit z vašeho havarijního pojištění nebo z povinného ručení druhého vozu, pojistné plnění však můžete obdržet vždy pouze z jedné z pojistných smluv.

3.4 Změny v pojistné smlouvě

JAKÉ ZMĚNY JE TŘEBA NAHLÁSIT?

V souladu se zněním pojistných podmínek, které jsou nedílnou součástí pojistné smlouvy, je třeba průběžně informovat pojišťovnu o změnách, které mohou mít vliv na sjednané pojištění. Obecně lze říci, že je třeba hlásit změny o všech skutečnostech, které se písemně vypisují při sjednání pojištění. Včas hlase zejména změny jména či adresy pojistníka.

KDY JE VHDNÉ PROVÉST AKTUALIZACI POJISTNÉ HODNOTY?

Jedním z faktorů, které ovlivňují výši pojistného, je stáří vozidla a od něho se odvíjející obecná cena. Výše pojistného s klesající cenou vozu sice obvykle klesá, nemůže ale být přímo úměrná. Hlavním důvodem je skutečnost, že v havarijním pojištění jsou obvykle i u starších vozidel veškeré opravy hrazeny v cenách nových náhradních dílů. Výše pojistného tedy vždy klesá pomaleji než pojistné, v některých případech nemusí klesat vůbec, nebo se dokonce může nepatrně zvýšit. Havarijní pojištění lze jednoznačně doporučit pro nové vozidlo. S jeho postupným opotřebením je vhodné po jednom až dvou letech požádat pojistitele o výpočet aktuálního pojistného a v případě, že bude pojistné nižší, nechat si přepracovat pojistnou smlouvu. Iniciativa by měla přijít z vaší strany, k této změně vás sama pojišťovna nevyzve.

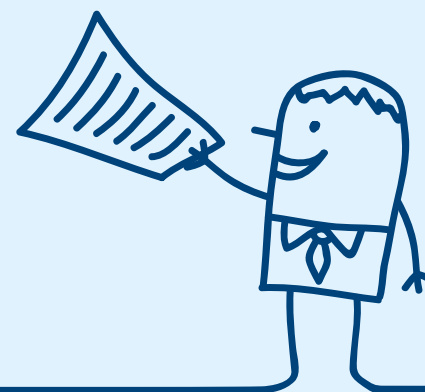
Pro starší vozy je vhodné zvážit aktuálnost původního rozsahu pojištění v závislosti na riziku možnosti jeho odcizení, počtu ročně ujetých kilometrů, sezonnosti jeho užívání apod. Některé pojišťovny neuzavřou pojištění pro vozy starší 10 let, jiné sjednání podmiňují spíše technickým stavem vozidla a pro starší typy vozů nabízejí speciální produkty.

KONEC POJIŠTĚNÍ

Smlouva zaniká výpovědí nebo dohodou, odstoupením od smlouvy, uplynutím doby, na kterou bylo sjednáno, nebo nezaplacením pojistného ve lhůtě stanovené v upomínce. Další možnosti zániku smlouvy bývají definovány v pojistných podmínkách.

VÝPOVĚĎ SMLOUVY

Každý účastník má právo pojistnou smlouvu vypovědět do dvou měsíců po jejím uzavření. Výpovědní lhůta činí 8 dní. Pojistník může pojistnou smlouvu vypovědět písemně nejméně 6 týdnů před koncem každého pojistného období.



4. Nastala škoda...

Dopravní nehoda představuje psychické vypětí, které závisí na jejím rozsahu, míře škod a zranění. Je užitečné znát alespoň základní pravidla, jak se v podobné krizové a emocionálně vypjaté situaci zachovat. Ke škodě může dojít při havárii dvou a více vozidel, způsobit si ji však můžete nešťastnou náhodou sami nebo zjistíte, že ke škodě došlo bez vašeho vědomí. V případě nejasnosti s postupem vaší škodní události neváhejte své kroky telefonicky konzultovat se svou asistenční službou.

Detailněji a samostatně se postupem při dopravní nehodě dvou a více účastníků zabývá brožurka [Jak postupovat při dopravní nehodě](#).

4.1 Postup při dopravní nehodě dvou a více účastníků

- Zastavte vozidlo a zajistěte místo nehody – zapněte varovná světla, umístěte výstražný trojúhelník.
- Přesvědčte se, zda nedošlo ke zranění zúčastněných osob. Pokud ano, poskytněte v rámci svých možností adekvátní pomoc a volejte záchrannou službu. Při jakémkoli zranění zúčastněných přivolejte vždy i policii.
- Pokud došlo ke škodě třetích stran nebo nejste schopni vlastními silami zajistit obnovení provozu, volejte rovněž policii.
- V případě, že je nutné zajistit obnovení provozu na komunikaci, můžete, pokud je to možné, vozidla odstranit, pokud je nehoda nahlášena policii a vy jste řádně označili konečné postavení vozidel nebo jste se shodli na odstranění s dalšími účastníky nehody a toto odstranění nebude na škodu sepsání společného záznamu.
- Vyhodnoťte v rámci možností a znalostí výši vzniklé škody na vozidlech. Na území ČR je na základě úprav v zákoně č. 361/2000 Sb., o provozu na pozemních komunikacích povinnost přivolat policii v případech, kdy majetková škoda u některého z účastníků dopravní nehody přesáhne nově stanovený limit 100 tis. Kč. Nejste-li si výši škody jistí, policii přivolejte.
- Společně s dalším účastníkem nehody sepište společný záznam o dopravní nehodě. Ten obsahuje všechny údaje, které jsou nutné pro řádné zdokumentování nehodového děje. Vzhledem k tomu, že dokument je stejný ve všech evropských jazycích, lze jej vyplnit i v případě, že dalším účastníkem bude osoba jiné národnosti.
- Pokud si nejste jistí svým postupem nebo je vaše vozidlo nepojízdné, kontaktujte z místa nehody asistenční službu, kterou máte k dispozici v rámci vašeho pojištění, a požádejte ji o konzultaci nebo odtažení.
- Pro lepší prokázání vzniku dopravní nehody je vhodné zajistit na místě nehody případné svědky, pořádit fotodokumentaci zúčastněných vozidel i místa nehody apod.

- Před opuštěním místa nehody se přesvědčte, že máte všechny potřebné údaje o druhém účastníkovi dopravní nehody. Jedná se zejména o jméno a příjmení druhého účastníka, adresu a telefonní číslo, údaje o vozidle (registrační značka, VIN, typ vozidla), údaje o vlastníkovi vozidla (jméno, bydliště – sídlo), údaje o pojištění druhého vozidla (číslo zelené karty, číslo pojistné smlouvy, název pojistitele, platnost zelené karty).
- Pozor! Povinnost přivolat policii se vždy řídí právním předpisem země, ve které k dopravní nehodě došlo. Neznáte-li je, vždy zavolejte policii. V řadě zemí jsou však policii vyšetřovány jen vážné dopravní nehody (škody na zdraví, usmrcení, velké materiální škody). Protokol podepište pouze tehdy, rozumíte-li mu a souhlasíte-li s jeho zněním.

4.2 Škoda, kterou jsem si způsobil sám

HAVÁRIE VOZIDLA

V případě, že si způsobil škodu na vozidle vlastním zaviněním, přičemž nedojde k újmě na zdraví ani není poškozen cizí majetek (strom, vozovka, dopravní značení, plot apod.), není třeba přivolávat policii. Vzniklou škodu nahláste pojišťovně a informujte se o dalším postupu. Pojišťovna zpravidla vyšle technika, který prohlédne a zdokumentuje vzniklou škodu. I v těchto případech se vyplatí pořádit si fotodokumentaci na místě nehody. V případě, že je kvůli způsobené škodě vaše vozidlo nepojízdné, obraťte se na svou asistenční službu. Dojde-li ke stejné nehodě v zahraničí a máte sjednané havarijní pojištění i pro státy mimo ČR, postupujte stejně.

POŠKOZENÍ VOZIDLA STŘETEM SE ZVÍŘETEM

Po srážce se zvěří pořáďte fotodokumentaci poškozeného vozidla i zvěře, případně zajistěte další hodnověrné důkazy prokazující, že k poškození vozidla došlo střetem se zvěří.

Pozor! Pokud dojde ke srážce vozidla se zvěří, jsou řidiči povinni nehodu ohlásit policistům. Ti pak vyzoomí příslušné myslivecké sdružení, které zajistí odvoz mrtvé zvěře z místa události. Pokud však řidič sraženou zvěř z místa nehody odveze a ponechá si ji, jeho jednání může být hodnoceno jako trestný čin krádeže. Sražené zvíře je majetkem mysliveckého sdružení, které má v místě nehody svůj revír, a proto je na místě po vyrozumění policie ponechte.

V případě střetu s hospodářskými zvířaty rovněž informujte policii. Ta následně identifikuje vlastníka, který bude za škodu odpovědný.

4.3 Postupy pro další typy pojistných událostí

Pojišťovna poskytne pojistné plnění pouze v případě, že máte sjednáno pojištění pro konkrétní druh rizika, v důsledku kterého vznikla škoda.

ODCIZENÍ NEBO POŠKOZENÍ NEZNÁMÝM PACHATELEM

Dojde-li k poškození vašeho vozidla neznámým pachatelem nebo dojde-li ke krádeži vozidla či jeho části, vždy přivolejte policii a sepište policejní protokol. Bez něj vám pojišťovna neposkytne pojistné plnění.

ODCIZENÍ ZAVAZADEL, VNITŘNÍCH SOUČÁSTÍ AUTOMOBILU

Chcete-li uplatnit nárok na pojistné plnění ze sjednaného připojištění, přivolejte k místu události policii, která vystaví policejní protokol. Zajistěte dostatek důkazních materiálů, např. fotografie místa poškození vozidla v důsledku násilného vniknutí.

POŠKOZENÍ VOZIDLA ŽIVLY

Nemusíte čekat s odstraňováním škod a záchrannými pracemi na příchod pracovníka pojišťovny. Rozsah poškození, případně jeho příčiny (pád stromu, pád sněhu ze střechy, záplavu apod.) však nejdříve co nejlépe zdokumentujte. V případě zatopení interiéru vozidla nebo jeho motoru vodou přenechejte jeho zprovoznění odborníkům a nepokoušejte se je sami nastartovat.

Před tím, než zkontaktujete svou asistenční službu, mějte připravené následující informace:

- Číslo pojistné smlouvy
- Identifikaci místa, na kterém vznikla škodní událost
- Telefonní číslo, na němž vás asistenční služba může zastihnout
- Stručný popis vzniklého problému a jeho rozsah

5. Likvidace pojistné události

Pojistnou událost lze nahlásit u většiny pojišťoven více způsoby. Telefonicky na zákaznické lince, on-line na internetu nebo osobně na pobočce nebo kontaktním centru.

5.1 Ohlášení pojistné události pojišťovně

- S hlášením pojistné události neotálejte a proveďte ho ve vlastním zájmu co nejdříve, nejlépe ihned po zjištění škody.
- Hlášení lze provést po telefonu nebo přes webové stránky vaší pojišťovny nebo vyplněním formuláře hlášení pojistné události na pobočce.
- Při ohlášení uvedete číslo pojistné smlouvy/případně údaje o pojistníkovi a RZ vozidla, stručný popis škody a předáte pojišťovně vaše kontakty.
- Pojišťovna vám poskytne informace, jaké dokumenty je nutné doložit, a přidělí škodní události unikátní číslo.
- Škodu nahlaste vždy dříve, než začnete zajišťovat opravu vozidla či jiného poškození.
- Spolupracujte s pojišťovnou podle jí nastavených postupů (ty se mohou u jednotlivých pojišťoven lišit).
- Využijte případnou pomoc, kterou nabízí vaše pojišťovna při odstraňování škod vzniklých povodní nebo jinou živelnou pohromou.

5.2 Formy likvidace

PARCIÁLNÍ ŠKODA

O parciální škodě hovoříme tehdy, když došlo k částečné škodě na vozidle. Lze ji likvidovat buď uhrazením faktury za opravu, nebo rozpočtem. Při likvidaci rozpočtem pojistitel vyplácí částku vypočítanou pomocí specializovaného počítačového programu, který odráží aktuální ceny práce a náhradních dílů, bez předložení faktury za opravu. V obou případech by měl být pojistitel schopen doporučit vhodný smluvní servis, který opraví vozidlo za cenu, jež bude pokryta pojistným plněním. Klient pak doplácí pouze eventuelní DPH (týká se plátců DPH), spoluúčast nebo položky nesouvisející s likvidovanou škodou.

TOTÁLNÍ ŠKODA

Pokud dojde k poškození vozidla v takovém rozsahu, že oprava není technicky možná nebo předpokládaná cena za jeho opravu se blíží obvyklé ceně vozidla či jí dokonce převyšuje a oprava je tudíž nerentabilní, dochází k likvidaci formou totální škody. To znamená, že klientovi nebo poškozenému je uhrazena obvyklá cena vozidla s odečtením ceny použitelných zbytků vozidla a spoluúčasti. I takové vozidlo, je-li to technicky možné, může klient nechat opravit, cena za opravu však bude s největší pravděpodobností vyšší, než pojistné plnění.

5.3 Prohlídka poškozeného vozidla

- Prohlídku poškozeného vozidla si s pojišťovnou sjednejte co nejdříve, ještě před zahájením opravy.
- Po dohodě vás navštíví specializovaný pracovník pojišťovny nebo jejích partnerských společností, v některých případech může provést prohlídku i smluvní opravce pojišťovny.
- Berte na vědomí, že prohlídka je podmínkou pro hladký průběh likvidace.
- Pokud nesouhlasíte s tím, co pracovník pojišťovny uvedl v protokolu o prohlídce, písemně své připomínky do protokolu uveďte.

5.4 Standardně požadované doklady či náležitosti

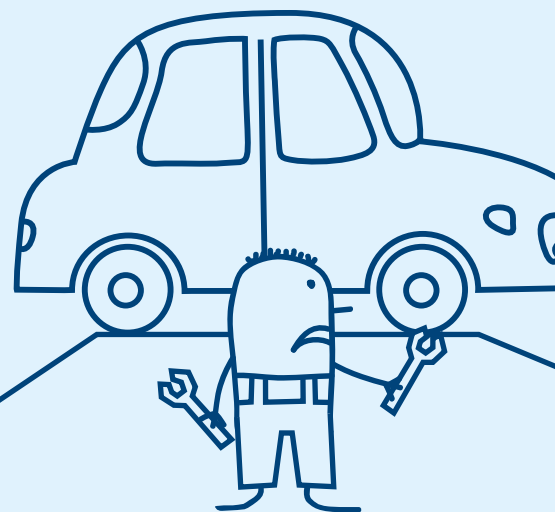
- Technický průkaz vozidla,
- řidičský průkaz řidiče vozidla v době nehody,
- faktury za opravu,
- potvrzení o devinkulaci v případě, že je váš vůz pořízen na leasing,
- obě sady klíčků od vozidla v případě odcizení.

Likvidátor škodné události či jiná pojišťovnou pověřená osoba může během likvidace vznést požadavek na případné doložení dalších dokladů.

Některé pojišťovny umožňují vkládání dokladů přes web. Posíláte-li požadované doklady poštou, pošlete je doporučeně, v případě, že je necháváte přímo na pobočce, nechte si vystavit potvrzení o převzetí. Pro případ, že by se zásilka nedostala k zamýšlenému adresátovi, vytvořte si od všech předávaných dokumentů kopie.

5.5 Do kdy vyplatí pojišťovna pojistné plnění?

Plnění je splatné do 15 dnů od ukončení šetření pojistné události. Pojistitel je povinen ukončit šetření do 3 měsíců poté, co mu byla pojistná událost nahlášena. Nemůže-li z objektivních důvodů do tohoto termínu šetření uzavřít, je povinen sdělit klientovi, proč k uzavření šetření nedošlo.



Než pojištění sjednáte



Rizika, která ohrožují vaše vozidlo:

- Havárie
- Živelní rizika
- Riziko odcizení vozidla
- Vandalismus

Co vše můžete připojistit?

- Čelní i ostatní skla
- Střet se zvěří či napadení vozu zvířetem
- Úrazové pojištění
- Pojištění zavazadel
- Zapůjčení náhradního vozidla
- Nadstandardní asistenční služby

Potenciální rizika, která mohou vaše vozidlo ohrozit, si definujte ještě před sjednáním.

Cenu srovnávejte jen u srovnatelných nabídek:

- Připojištění
- Asistenční služby
- Výše spoluúčasti atd.

Stanovte správnou pojistnou hodnotu svého vozu. Nezapomínejte na nadstandardní vnitřní vybavení!

Sjednání pojištění a pojistná smlouva:



Kde a jak pojištění sjednat?

- Osobně na pobočkách
- Návštěvou obchodního zástupce u vás
- On-line přes internet
- Přes telefon

V pojistných podmínkách se zaměřte na:

- Rozsah pojištěných rizik a pojistného krytí
- Limity pojistného plnění
- Předepsaný a požadovaný způsob zabezpečení
- Výluky z pojištění

Nejpozději po dvou letech požádejte pojišťovnu o aktualizaci pojistné hodnoty vozidla!

Prostudujte si pojistné podmínky ještě před podpisem!

Průběh a likvidace škody:

Seznamte se dobře s:

- Postupem při dopravní nehodě
- Formulářem Záznam o dopravní nehodě

Správný postup a dostatečně vyplněný Záznam pomohou rychlejší likvidaci škody.

V pojišťovně předložte:

- Technický průkaz vozidla
- Řidičský průkaz řidiče vozidla v době nehody
- Fakturu za opravu
- Potvrzení o devinkulaci v případě, že je vůz pořízen na leasing
- Obě sady klíčků v případě odcizení

Nezapomeňte si sjednat prohlídku poškozeného vozidla!